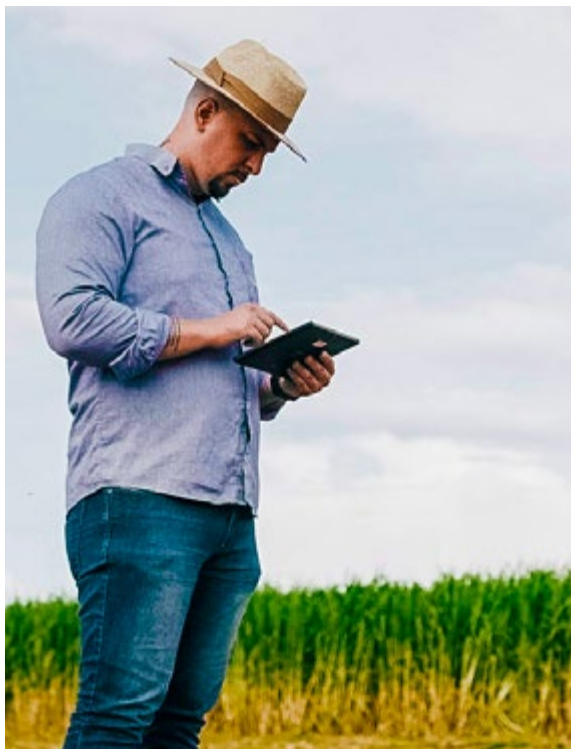




INFORME DE SOSTENIBILIDAD

2021

CON LOS PIES EN EL CAMPO Y LA MIRADA EN EL FUTURO

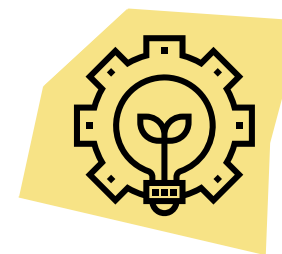


Fundada en Araçatuba, en el corazón de la agricultura brasileña, Solinftec cree en el potencial de la tecnología para desarrollar soluciones sostenibles que ayuden a aumentar la productividad en el campo por medio de la innovación.

A lo largo de estos 15 años de historia, hemos formado parte de la transformación del campo en un ecosistema más eficiente, productivo y conectado. **Han sido muchas las conquistas durante este camino, pero nuestra búsqueda de nuevos retos sigue impulsando un trabajo lleno de entusiasmo y creatividad siempre buscando soluciones que lleven el campo a un futuro en línea con uno de los principales propósitos de la agricultura: impactar positivamente en la humanidad a partir de la preservación del medio ambiente y del aumento de la productividad de alimentos.**

Como líderes mundiales en inteligencia digital para la agroindustria, sabemos que el planeta atraviesa un momento decisivo y que tenemos ante nosotros grandes oportunidades de cambio. Por eso, miramos hacia delante con el propósito de impulsar el uso de la tecnología en el campo y formar parte de un futuro próspero y sostenible.

Solinftec. 2050 es ahora.



15 años de una historia de transformación e innovación en el campo



MENSAJE DEL CEO

GRI 102-14

NACIMOS PARA HACERLO DIFERENTE

GRI 102-14

Somos una empresa que cree en el poder de la innovación y en el impacto positivo de lo que hacemos para transformar la agricultura en una práctica más productiva y sostenible. Eso forma parte de nuestra misión y está en la esencia de todo lo que hacemos.

Desde hace 15 años seguimos un ritmo intenso de crecimiento, con una historia marcada por el desarrollo de nuevas soluciones capaces de ver desde el punto de vista y las necesidades de los productores, conectando cada vez más el campo con el futuro. Desde nuestra fundación, en 2007, siempre hemos estado al lado de nuestros clientes en la construcción de soluciones con valor a largo plazo y que, respaldadas por tecnologías pioneras, hicieran que

la producción agrícola fuera cada vez más inteligente, eficiente y competitiva en un momento clave para el planeta.

Con el espíritu emprendedor y el protagonismo de cada uno de nuestros empleados, hemos creado un sólido portafolio que ha atraído a inversionistas que creen, al igual que nosotros, que el buen uso de los datos, de la tecnología y de la inteligencia artificial tiene el poder de cambiar el mundo. Sabemos que la agricultura necesita esta evolución y, por eso, nos preguntamos a diario: ¿qué problemas necesitamos resolver? ¿Cómo podemos ayudar al sector a ser más productivo? ¿Cómo hacerlo sin afectar el medio ambiente? ¿Cómo desarrollar una tecnología accesible a cualquier productor?



LOS DESAFÍOS NOS IMPULSAN

Creemos en una nueva agricultura. Un modelo que esté listo para afrontar los retos del crecimiento demográfico y, al mismo tiempo, que reduzca sus impactos sociales y medioambientales. **Nuestras soluciones utilizan la tecnología no solo para brindar a nuestros clientes información en tiempo real, sino también para crear condiciones que los ayuden a ser más eficientes y responsables con sus pares, con sus clientes y con la comunidad y el entorno al que pertenecen.** Proporcionamos datos, inteligencia artificial y automatización para que cada productor crezca de manera sostenible, produciendo más alimentos con menos impacto.

Trabajamos enfocados en hacer accesibles los beneficios de la robótica a cualquier productor del mundo, independientemente de su tamaño o tipo de plantación. Así, uno de los aspectos más destacados del año fue el lanzamiento de Solix Ag Robotics. El robot, que monitorea de cerca todo lo que sucede en el campo, transmite los datos recabados directamente a la plataforma de inteligencia artificial Alice AI, que, además de guiar las acciones de Solix, también le indica al productor rural cuándo y cómo actuar, desde la resiembra hasta la poscosecha.



Me complace decir que, en estos casi 15 años, Solinftec ha ido dejando de ser una cucaracha para estar cada vez más cerca de convertirse en un unicornio. **Gracias al intenso trabajo de nuestro equipo, que ya cuenta con más de 700 personas en 11 países, a nuestra curiosidad y dedicación por encontrar soluciones y a la confianza del mercado, cerramos 2021 con unos ingresos un 60% superiores a los del año anterior.**

Estamos creciendo, expandiendo nuestras fronteras y ampliando nuestro mercado con la misión de darle a cada chacra un futuro sustentable median-

te el uso de la tecnología. Esta es nuestra esencia y lo que nos impulsa: una ambición tan grande como nuestra creatividad y osadía.

Así pues, me llena de orgullo presentarles nuestro primer Informe de Sostenibilidad. En él, presentamos de manera transparente nuestros resultados y la forma en que trabajamos para superar las barreras y llevar cada vez más innovación al campo.

Feliz lectura.

Britaldo Hernandez
CEO

PRESENCIA EN

11 PAÍSES

UN

60%

de crecimiento en nuestros ingresos globales

RETENÇÃO DE CLIENTES

DE **+99%**

30 BILLONES

DE DATA POINTS¹ POR AÑO

137,2 MILLONES BRL

RECAUDADOS EN CERTIFICADOS DE RECEBÍVEIS

DO AGRONEGÓCIO VERDE (CRA-GREEN)

+ 10 MILLONES

DE HECTÁREAS MONITOREADAS EN TODO EL MUNDO

+ 200 TB

DE DATOS AL AÑO

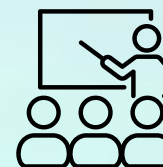
719 EMPLEADOS EN CINCO PAÍSES

+ 174 MILLONES

DE HORAS MONITOREADAS POR COSECHA

10 MILLONES

DE AI CALL TO ACTIONS² POR MINUTO



FORMACIÓN DE LOS EMPLEADOS sobre el **código de ética y políticas** relacionadas

ALREDEDOR DE

363 millones de toneladas de emisiones de CO₂ evitadas en 2021 gracias al uso de nuestras soluciones



1 Datos obtenidos en alta resolución especial, planta por planta, por ejemplo.
2 Prescripción de qué hacer; acción que debe tomarse. Ej.: detener la aplicación cuando se detecte una posibilidad de lluvia.

DESTACADOS DEL AÑO

ACERCA DEL INFORME

GRI 102-45, 102-50, 102-51, 102-52, 102-54

MATERIALIDAD PASO A PASO

GRI 102-40, 102-42, 102-43, 102-44, 102-46

Comprender las necesidades y expectativas de nuestros grupos de interés es un **proceso valioso para construir no solo nuestros pilares de sostenibilidad, sino también para desarrollar una estrategia comercial sólida y en línea con las principales prácticas y tendencias del mercado.**

Así, a comienzos de 2021, iniciamos nuestro primer proceso de materialidad a partir de la participación y consulta de nuestros principales públicos con los que nos relacionamos, un proceso realizado de manera detallada, equilibrada y cuidadosa para que tuviéramos una fotografía real de los temas más relevantes para Solinftec.

Trabajamos con transparencia y en línea con las necesidades de nuestros grupos de interés



En esta primera edición del informe de sostenibilidad de Solinftec, damos el primer paso para presentar, de manera transparente y alineada con las necesidades de nuestros grupos de interés, la estrategia de crecimiento de la empresa con los principales indicadores que guían nuestra visión de futuro.




Los datos que aquí se presentan incluyen los indicadores del periodo comprendido entre el 1 de enero y el 31 de diciembre de 2021, y se refieren a todas las operaciones de la empre-

sa en Brasil, Estados Unidos, Canadá, China y Colombia. Los indicadores fueron definidos a partir de los ocho temas materiales de la empresa, resultantes de un trabajo desarrollado a lo largo de 2021, y están pautados de acuerdo a las siguientes metodologías: Global Reporting Initiative (GRI), en su versión Estándar, opción Esencial; las normas del Consejo de Normas de Contabilidad de Sostenibilidad (SASB); índices MSCI (Morgan Stanley Capital International), Bloomberg y otros indicadores específicos importantes para el desarrollo de nuestro negocio.

Con el apoyo de una consultoría externa especializada, este trabajo incluyó entrevistas con los líderes y expertos de la empresa y de nuestros principales inversionistas. El trabajo se complementó con un análisis en profundidad de las principales tendencias ASG del sector y de la economía global, así como con la comprensión de los desafíos a los que se enfrentan las empresas de tecnología y de la agroindustria en materia ambiental, social y de gobernanza.

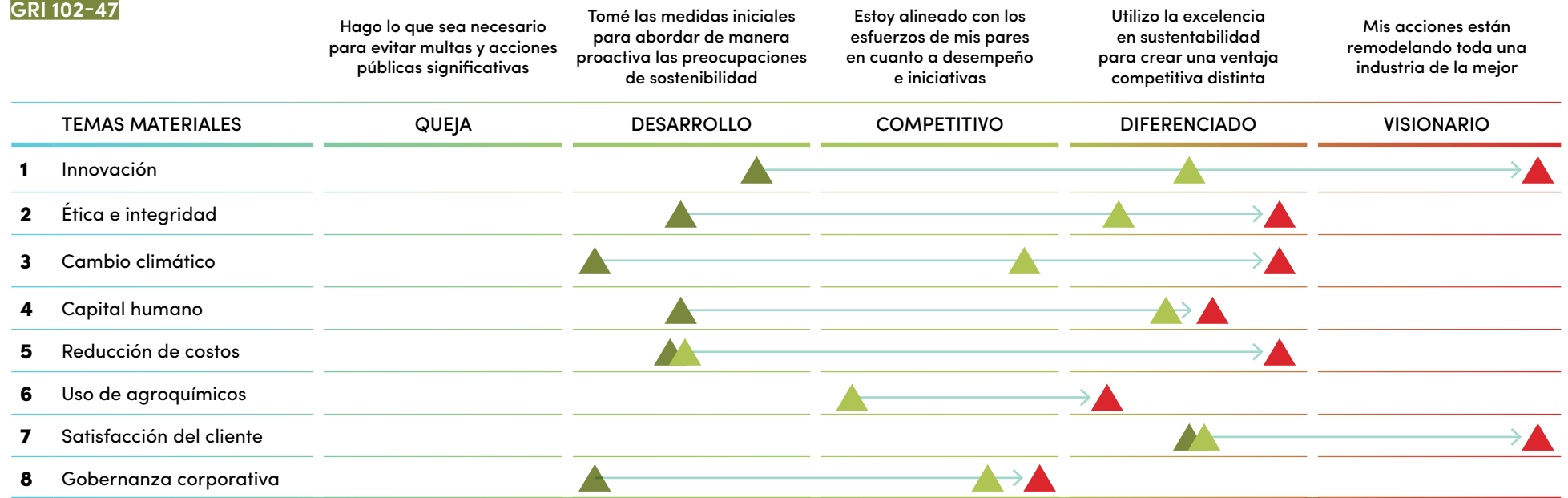
Considerando que nuestro principal producto es un conjunto innovador de servicios y soluciones para nuestros clientes, la materialidad trajo como resultado no solo priorización de los temas esenciales para el desarrollo de nuestro negocio, sino también en la determinación de los riesgos y oportunidades de nuestras operaciones directas, sino también la comprensión del nivel de esfuerzo necesario para lograr nuestras metas futuras.

AMBICIÓN

-  GESTIÓN ACTUAL – AGBUSINESS
-  GESTIÓN ACTUAL – AGTECH
-  AMBICIÓN DE ENFOQUE FUTURO

TEMAS MATERIALES Y AMBICIÓN

GRI 102-47



Pilares de la estrategia ASG

Los ocho temas materiales priorizados fueron divididos en tres pilares estratégicos alineados con 6 ODS (8, 9, 12, 13, 15 y 17) y evaluados según su grado de madurez en la empresa y nivel de esfuerzo para su implantación. El trabajo dio lugar a una hoja de ruta detallada para cada uno de los temas, ya con la definición de acciones a corto y mediano plazo, la alineación con los ODS y el diseño de una línea de base para el establecimiento de metas y KPIs. Posteriormente se identificaron tres nuevos ODS (2, 5 y 11) en el proceso de materialidad de la compañía al analizar los principales aspectos e impactos de nuestro negocio y también dentro de nuestra estrategia de operación.



_Gobernanza Corporativa

_Ética e Integridad

_Satisfacción del Cliente

_Capital Humano

Mejorar la eficiencia de los recursos:

_Reducción de costos

_Cambio climático

_Uso de agroquímicos

_Innovación y Tecnología



COMUNICACIÓN CON LOS GRUPOS DE INTERÉS

Valoramos la comunicación constante y transparente con todos nuestros grupos de interés y mantenemos canales de contacto abiertos con cada uno de ellos. Nuestro sitio web está disponible para todos aquellos que estén interesados en nuestros negocios en www.solinftec.com.

Desde 2022, la comunicación con nuestros empleados se realiza a través de un boletín semanal —Fact First— con contenidos informativos de interés interno en áreas específicas como Compliance, Recursos Humanos, Workplace, TI e Infraestructura y Marketing. Además, también tenemos un boletín quincenal —Mundo Solinftec— con las siguientes secciones:

Somos Solinftec

Opiniones de nuestros empleados, ocupen puestos de liderazgo o no, sobre un tema relevante del momento.

Mundo Alice AI

Información sobre nuestras tecnologías, productos y novedades comerciales.

Está pasando

Todo sobre los eventos en Brasil y en el mundo, ferias, encuentros, visitas a clientes.

En la prensa

Principales noticias de la empresa en los medios.

Impact Report

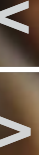
Temas relacionados con ASG.

Solinftec también cuenta con un medio de información de emergencia, —Solinftec Comunica— para aquellos problemas urgentes que no pueden esperar a los boletines convencionales.



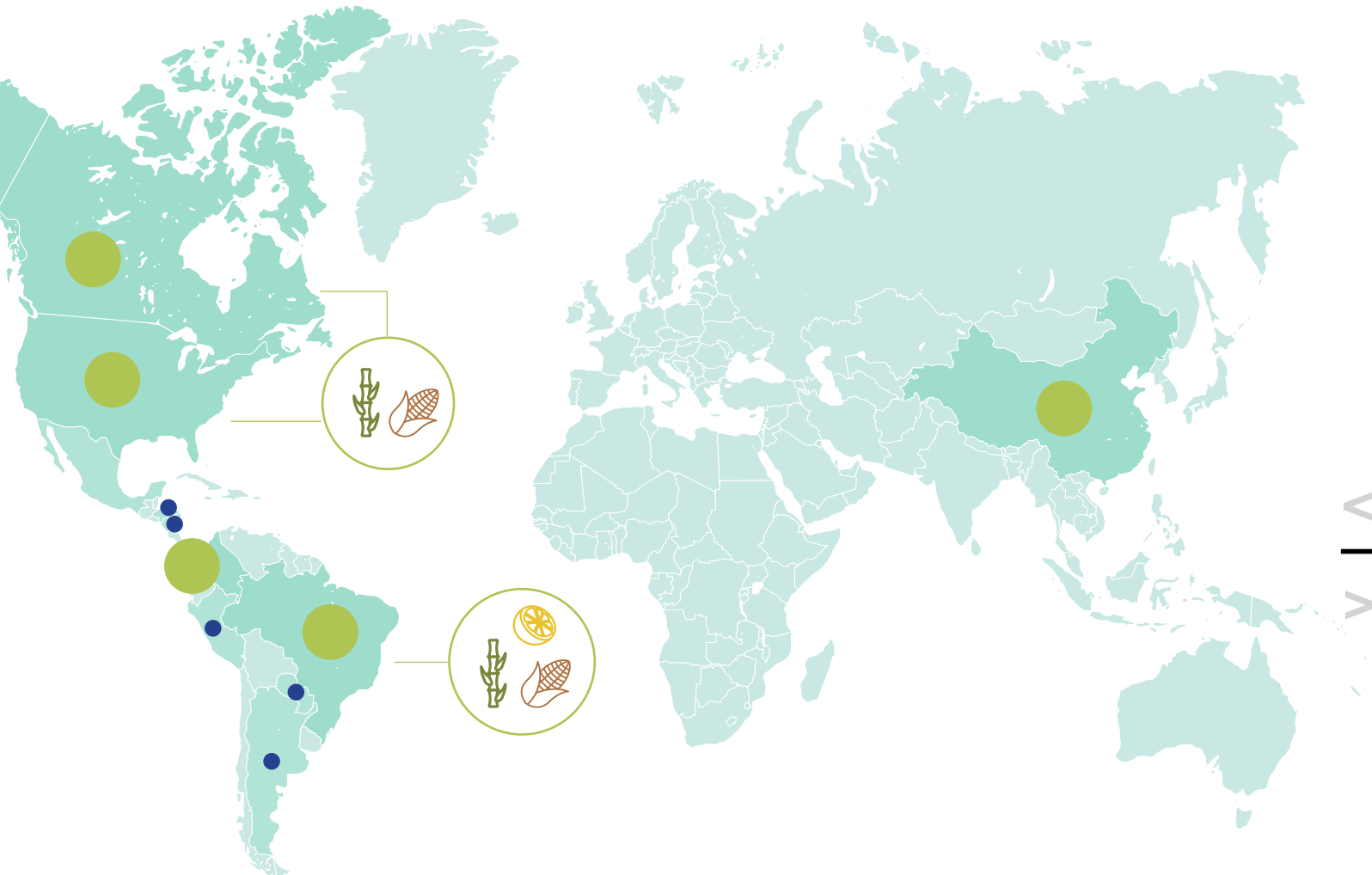
JUNTOS HACIA EL FUTURO

GRI 102-1, 102-2, 102-3, 102-4, 102-5, 102-6, 102-7



DONDE ESTAMOS

Fundada por un grupo de ingenieros cubanos, Solinftec es hoy una de las principales empresas de la industria de tecnología agrícola de Brasil. Además de en Brasil, la empresa opera en Estados Unidos, Canadá, Colombia y China, y está presente con sus soluciones en 11 países, monitoreando más de 10 millones de hectáreas de los siguientes cultivos:



INFORME DE SOSTENIBILIDAD 2021



Vertical Caña:
caña de azúcar



Vertical Perennes:
café, cítricos y forestal (eucalipto)



Vertical Granos y Fibras:
soja, maíz, algodón, girasol, canola, sorgo, avena, patata, cebollan

11 bases fijas

- _ Brasil
- _ Colombia
- _ China (Centro de Tecnologia Shenzhen)
- _ Estados Unidos
- _ Canadá

● Otros países con nuestra tecnología

- _ Paraguay
- _ Peru
- _ Guatemala
- _ Honduras
- _ Nicaragua
- _ Argentina

CREANDO INNOVACIÓN

2007

Fruto de la idea de un grupo de ingenieros cubanos, Solinftec nace en la ciudad de Araçatuba, interior de Sao Paulo (Brasil). **Inicio de la alianza de Solinftec con Cosan para el monitoreo de cultivos de caña de azúcar** con la solución de monitoreo de máquinas denominada Copiador de Suelo.

2009

Lanzada la Máquina de Estados Automática, que permite un monitoreo de mejor calidad. **Interpretación del funcionamiento del estado operativo de las máquinas por medio de algoritmos.**



2010

2ª generación del ordenador de a bordo, mejorando la usabilidad de la herramienta..

2011

Certificado Digital de Caña de Azúcar (CDC), la única herramienta de trazabilidad de la producción de caña de azúcar, que se convertirá en un estándar del mercado brasileño para toda la cadena productiva, brindando transparencia y fiabilidad a todos los agentes.



2012

Cola Única de Carga (FUT, por sus siglas en portugués). Mediante algoritmos, se identifica el momento correcto de la carga, evitando el tiempo ocioso de las máquinas que estaban paradas esperando esta operación. **Solución basada en el concepto matemático de la Teoría de líneas de espera.**



2013

Creación de Solinfnet, red de transmisión de datos de bajo costo para centros de producción sin cobertura. Esta solución permitió a Solinftec avanzar en las regiones Norte, Nordeste y Centro-Oeste de Brasil.



2014

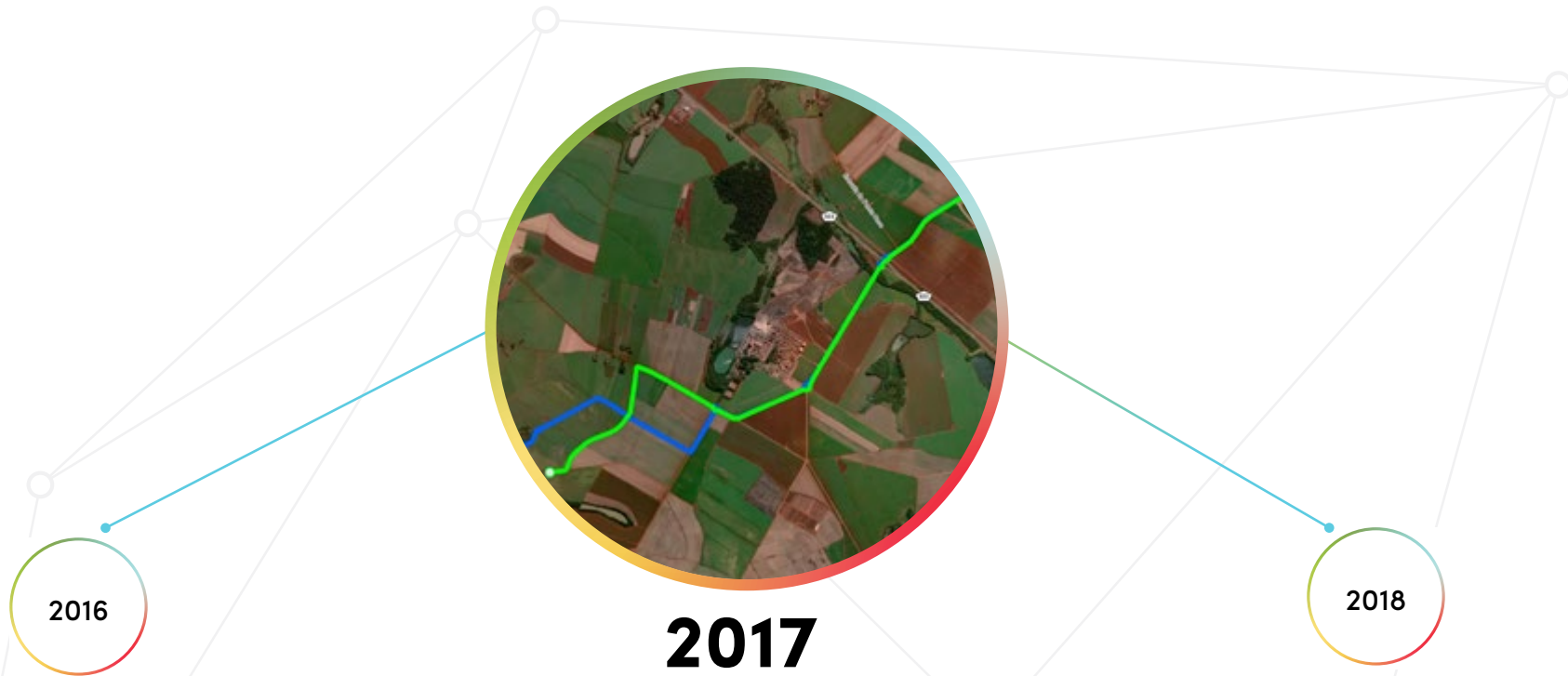
Concepto de Plataforma Agrícola. Inicio de los estudios para **soluciones en nuevos cultivos más allá de la caña de azúcar,** consolidando la plataforma de gestión de la producción agrícola (SGPA).



2015

Inicio de las operaciones en granos y fibras (soja, maíz, algodón), llevando la experiencia en eficiencia y logística del sector sucroalcoholero a los nuevos cultivos.





2016

Integración máquina-clima, una solución que utiliza el cruce de datos operativos con datos climáticos para **aumentar la eficiencia de las operaciones agrícolas, como el momento adecuado de aplicación de productos fitosanitarios y la velocidad de la máquina, por ejemplo.**

Aporte de 30 millones BRL del inversionista TPG (Texas Pacific Group) e inicio del nuevo modelo de negocio como *Software as a Service* (SaaS).

2017

Expansión de los límites del ecosistema Flow (solución para la distribución dinámica de la caña recolectada). **Desarrollo del orquestador logístico de la producción agrícola azucarero-energético con una visión holística de campo de cultivo-industria en el momento adecuado (*just-in-time*).**

2018

Lanzamiento de ALICE, la primera solución de Inteligencia Artificial Agrometeorológica para la agroindustria, diseñada para brindar insights agrometeorológicos, meteorológicos y logísticos a los productores, ampliándoles sus capacidades y posibilidades.

2019

Inicio de las operaciones en cultivos perennes (cítricos, café y eucalipto) con soluciones personalizadas para el sector y sus necesidades.

Solinftec llega a Estados Unidos, en sociedad con Purdue Research Park, en West Lafayette, Indiana. Inicio de las operaciones con cooperativas y productores locales. **Ese mismo año, la empresa abre una oficina en la ciudad de Cali, Colombia, dando inicio a la operación LATAM.**

Apertura de la oficina en China, en la ciudad de Shenzhen (provincia de Cantón). Un 43% de crecimiento en comparación con 2018.

Creemos que la revolución del campo se dará por medio de formas de equilibrar recursos y productividad, colaborando por el futuro del planeta.



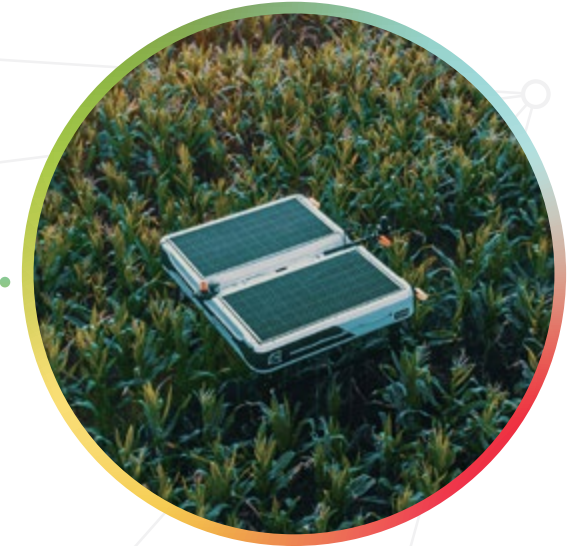
2020

Aporte de 40 millones USD de Unbox Capital.

La empresa logra un crecimiento del 60% en solo un año.

Validación de la metodología para el cálculo de la reducción de emisiones de GEI en los clientes por parte de Control Union Certifications.

Solinftec se une a los principales actores del mercado de la agroindustria y tecnología para fundar Rede ConectarAgro, una asociación sin fines de lucro destinada a llevar conectividad a las zonas rurales.



2021

Emisión de CRA (Bono de la agroindustria) Verde³ de 137,2 millones de reales (25,2 millones USD).

Solinftec es la primera operación enfocada en productos y servicios agrícolas en el mundo en recibir la certificación de Climate Bonds Initiative.

Inicio de las operaciones en Canadá, en la ciudad de Saskatoon (provincia de Saskatchewan). **Implantación del área de sostenibilidad y de los primeros prototipos en campo basados en robótica.**

³ Certificado de Cuentas por Cobrar de Agronegocios (CRA), títulos de deuda que deben ser utilizados para financiar proyectos y emprendimientos que generan beneficios de mitigación y resiliencia al cambio climático o impactos ambientales positivos.



**En 2021 se
destinaron
más de 40
millones BRL a
nuestra área de
investigación e
innovación**

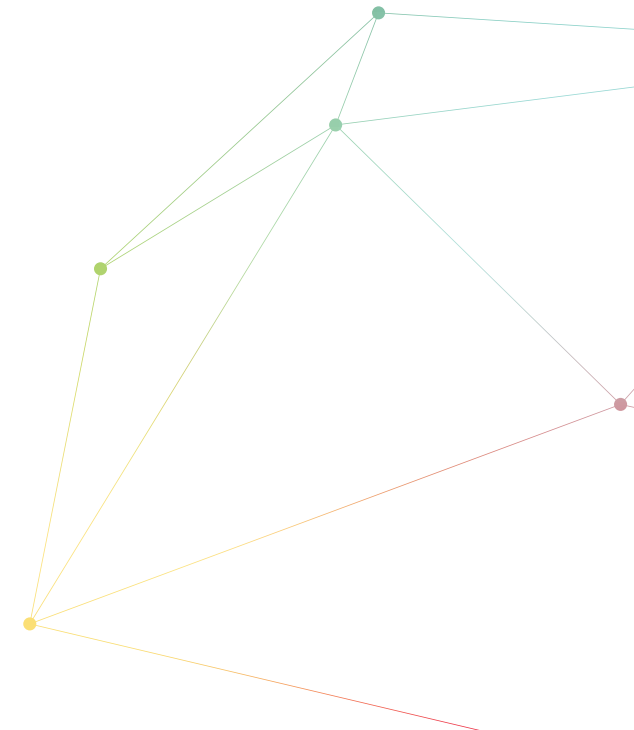
LA TECNOLOGÍA DE LA NUEVA AGRICULTURA

ODS 2.4, 2.A, 9.1, 9.5, 12.6, 13.1, 15.3, 17.3, 17.7

Utilizadas en más de 10 millones de hectáreas cultivadas en los diferentes países en los que estamos presentes, **nuestras soluciones conectan todos los recursos y procesos esenciales para la producción agrícola, desde la gestión, la logística y la trazabilidad hasta la información sobre el clima, el mantenimiento de las máquinas y la gestión del combustible, entre muchas otras funcionalidades pensadas de acuerdo a las necesidades de cada productor.**

Mucho más que una biblioteca de información, la inteligencia artificial desarrollada por Solinftec no muestra solo los datos recopilados. Sus algo-

ritmos analizan de forma sistémica e integrada todos los procesos del campo a partir de información recopilada en computadoras de a bordo, estaciones meteorológicas y pluviómetros digitales, presentando datos para ayudar en la toma de decisiones en cada etapa de la operación de un cultivo —desde la siembra hasta la cosecha.





SGPA, LA INTELIGENCIA CENTRAL

El Sistema de Gestión de Procesos Agrícolas (SGPA) hace que las producciones estén aún más integradas y conectadas a través de la **gestión de la comunicación, la telemetría, el monitoreo de las operaciones y las condiciones meteorológicas. Transformamos grandes volúmenes de datos en acciones**, para que cada cliente utilice sus recursos de forma más inteligente.



ALICE AI, LA ASISTENTE VIRTUAL DEL PRODUCTOR

ALICE fue diseñada para ayudar a nuestros clientes a navegar por el SGPA, proporcionándoles actualizaciones en cada etapa de su producción. **Por medio de un sistema basado en redes neuronales y aprendizaje profundo, la asistente indica las mejores prácticas, envía avisos y realiza comparaciones para que la información siempre esté accesible al productor.** Además de dirigir la planificación, esta tecnología asegura que se ejecutará sin problemas, coordinando y corrigiendo rutas en tiempo real. Alice AI también se encarga de la programación de tareas y del análisis de datos del robot Solix (más información en el capítulo Construimos la mejor tecnología para la agricultura).





SOLINFNET

Para resolver los problemas de conectividad en el campo, creamos Solinfnet, una red propietaria de bajo costo y sencilla de **implantar que conecta máquinas, estaciones meteorológicas y personas.** Mediante el uso de tecnología punto a punto, ampliamos el área de cobertura e hicimos posible la transmisión de datos de forma constante.



MONITOREO DE LAS OPERACIONES

Los softwares integrados de monitoreo son nuestra base. **Solinftec los desarrolla específicamente para cada una de las operaciones,** posibilitando la recolección de información productiva de manera automática.



ESTACIONES METEOROLÓGICAS

Utilizados inicialmente en la producción de cultivos perennes y anuales y más tarde en la industria sucroalcoholera, **estos equipos recopilan datos en tiempo real del clima (dirección y velocidad del viento, temperatura, humedad, punto de rocío, lluvia, radiación solar y presión absoluta)** y la humedad del suelo, brindándole al productor la oportunidad de tomar decisiones por adelantado.



COSECHADORAS AUTOMATIZADAS

Mediante la conectividad entre máquinas y algoritmos exclusivos para la previsión de la demanda, **distribuimos recursos de forma inteligente** para que la cosecha sea más eficiente.





ALGORITMOS LOGÍSTICOS DE COSECHA

Mediante algoritmos, este sistema automatiza y optimiza la distribución de recursos en los frentes de cosecha, asegurando ganancias de eficiencia de hasta un 20% por medio de la Cola única de carga (FUT, por sus siglas en portugués), algoritmo inteligente que gestiona la micrologística de la cosecha de la caña de azúcar. Cargado con datos de Alice y recopilados por computadoras a bordo, **el sistema ayuda a dirigir la forma más eficiente de cosecha, aumentando las horas productivas y reduciendo equipos en el campo.** De esta forma, los clientes reducen el tiempo ocioso de sus tractores y cosechadoras, ahorrando combustible y aumentando la productividad.

Por su parte, a través de la solución FLOW (que funciona de manera complementaria a la Cola única de carga), los camiones se organizan para la carga de caña de azúcar, reduciendo el tiempo de los trayectos, el uso de combustible y el tiempo de parada de las cosechadoras. **El principal objetivo del sistema es gestionar a la perfección el sistema de abastecimiento industrial, evitando paradas industriales por falta de materia prima.** Para ello, el sistema utiliza información de todas las partes del proceso y simula la mejor estrategia logística.

MONITOREO DE RUTAS



Le permite al cliente obtener la mejor ruta para el flujo cosecha-industria. **El sistema envía y monitorea punto a punto la ejecución**, dándole más estabilidad al flujo de materia prima desde el campo hasta la industria. Olvídense de la señalización para llegar a los frentes de cosecha.

TRAZABILIDAD



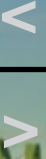
Eliminamos la intervención humana en la captura de información, por medio de un **ordenador de a bordo e inteligencia geográfica integrada.** Estas herramientas desarrolladas por Solinftec permiten que los clientes hagan el seguimiento de la productividad de la materia prima desde el campo hasta la industria.



NUESTRA GOBERNANZA

GRI 102-11, 102-16, 102-18, MSCI: Impacto del Gobierno Corporativo y la ética empresarial en los inversores

Bloomberg: Comité de RSC / Sostenibilidad





La ética y la integridad son los pilares de nuestra actuación

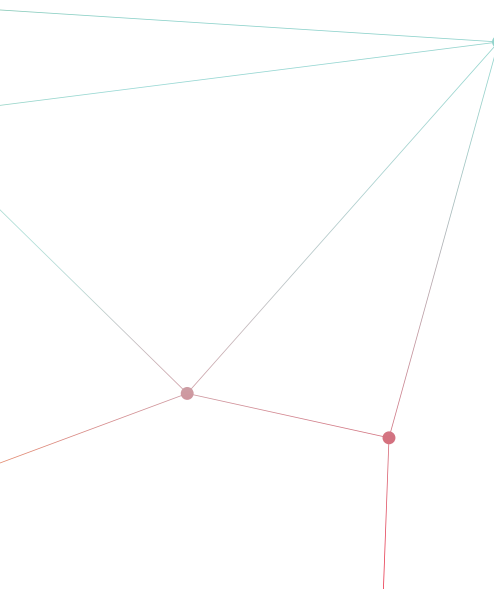
de los diversos públicos que forman parte de nuestro negocio.

Nuestra estructura de gobierno está conformada por la Asamblea General de Accionistas, en la cual participan los tres miembros fundadores de Solinftec y representantes de cada uno de nuestros inversionistas (TPG, Unbox Capital y Agfunder). Contamos también con un Consejo de Administración compuesto por dos representantes de los fundadores de la empresa –uno de los cuales es también CEO–, un representante de TPG y otro de Unbox Capital y un consejero independiente (además de los miembros observadores, sin derecho a voto).

La ética y la integridad son pilares fundamentales para la conducción de nuestros negocios y ocupan un lugar destacado en todas las acciones y compromisos que asumimos en el día a día. Por medio de una relación cercana y transparente con todos nuestros públicos, seguimos fortaleciendo conexiones y reforzando vínculos para que, juntos, trabajemos

por una gestión de calidad y un crecimiento sostenible de Solinftec.

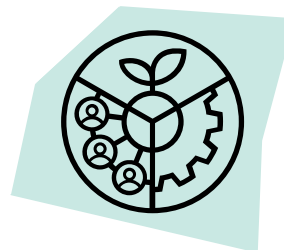
En 2021 fue fundamental la creación de un área de Compliance para enfatizar el establecimiento de controles internos, capacitación y de una acción preventiva en la gestión de riesgos y oportunidades, escuchando y respondiendo las inquietudes



La Junta Directiva cuenta con el apoyo de comités -aún en proceso de formalizarse y sin carácter deliberativo-, los cuales funcionan con el objetivo de profundizar en el estudio de temas específicos que serán tratados y discutidos por los miembros de la Junta, acercando comentarios, recomendaciones o críticas para ayudar en la toma de decisiones.

Además de los comités mencionados anteriormente, **a Solinftec cuenta con un Comité de Ética, el cual se enfoca en evaluar, discutir e investigar las denuncias de incumplimiento (ya sean realizadas a través del canal de denuncias o no) y contribuir, de manera no exclusiva, a la actualización de la Código de Ética**, así como otras normas internas de la empresa que tengan por objeto disciplinar la ética y conducta de los empleados y de terceros.

La compañía también está estructurando un comité ESG que será responsable de discutir los indicadores del informe de sostenibilidad, las métricas ESG para las soluciones de Solinftec, los nuevos productos basados en ESG y las percepciones de las partes interesadas sobre el tema. Este comité estará compuesto por miembros permanentes de las áreas de Recursos Humanos, Operaciones, Administrativo, Financiero, ESG y Desarrollo.



Nuestro comité ESG se centrará en discutir y poner en práctica métricas y soluciones basadas en la sostenibilidad



ESTRUTURA DE GOVERNANÇA

GRI 102-18



ÉTICA E INTEGRIDAD

GRI 205-2



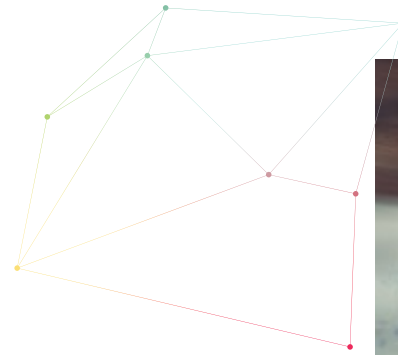
Queremos ser reconocidos por nuestra esencia: **una empresa que toma decisiones comerciales basadas en principios éticos e íntegros.** Por ello, en marzo de 2021 revisamos nuestro Código de Ética para reflejar esa realidad y reafirmar el compromiso de Solinftec. A lo largo del año, trabajamos en un proceso de comunicación y difusión de este nuevo documento y, desde su lanzamiento, hemos introducido capacitaciones sobre Ética y Conducta en la integración de los nuevos empleados, donde detallamos nuestro código y explicamos la dinámica, la importancia y compromiso del área de Compliance y sus principales pilares.

En 2021 reforzamos los compromisos adquiridos en nuestro Código Ético

En 2021 también reestructuramos nuestros procedimientos y políticas, reforzando los compromisos asumidos en el Código de Ética en temas importantes como compras, rutinas de teletrabajo, obsequios y hospitalidad, patrocinios y donaciones, uso de recursos de TI, viajes corporativos, comunicaciones y canal confidencialidad, todo para darle una mayor fiabilidad a nuestros procesos. **Las políticas desarrolladas, incluidos el Código de Ética y la Política Anticorrupción, están disponibles en la intranet de la empresa en portugués, español e inglés.** En 2022 mantuvimos nuestro compromiso con la estructuración de controles, ampliando el trabajo a documentos de gestión como políticas de contratación de talentos, administración de personal, beneficios, flotas y medios de pago.

Como parte de nuestro plan estratégico de crecimiento, en 2021 ampliamos el enfoque a temas esenciales, como el acoso y las conductas inapropiadas, mediante capacitaciones dirigidas a altos cargos de dirección y cargos de gestión. Asimismo, ofrecimos formación a todos los empleados sobre la Ley General de Protección de Datos (LGPD), propiedad intelectual y confidencialidad.

Con el objetivo de hacer más dinámica y accesible toda la formación para nuestros empleados, a partir de 2022 estarán disponibles en una única plataforma online con un mayor nivel de gobernanza, lo que facilitará la medición de indicadores de presencia, aprovechamiento de los cursos, tiempo de asistencia y evaluación y retención de conocimientos.



Nuestro Gobierno Corporativo está en constante evolución



Acciones para 2022

- Continuidad de la formación periódica sobre el Código de Ética para los nuevos empleados y actualización anual del equipo.
- Formalización de los nuevos integrantes del Comité de Ética, incluyendo una mayor frecuencia de reuniones y la actualización de la política del Canal de Escucha para aclarar las responsabilidades de este comité ante toda la empresa.
- Desarrollo de capacitaciones en temas estratégicos como sesgos inconscientes, acoso, anticorrupción, antisoborno y conflictos de interés.

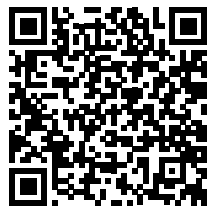
- Presentación del manual del socio comercial con nuestros compromisos con la ética, la integridad y la anticorrupción.
- Amplitud en el proceso de análisis y homologación de proveedores, con la implantación de una plataforma específica que permite un análisis interno más rápido y seguro.

La gobernanza de Solinftec está en constante evolución. Pensando en una mayor independencia y autonomía para tratar el tema de ética e integridad, los profesionales que se dediquen a este tema reportarán, a partir de 2022, directamente al CEO, no estando vinculados a ninguna otra área de negocio. **GRI 102-16**

Canal de escucha **GRI 102-17**

Solinftec cuenta con un canal de escucha administrado por una empresa externa, asegurando la transparencia del 100% de los mensajes. Hasta principios de 2022, el proveedor gestor del canal era ICTS Protivit, que fue reemplazado en febrero de 2022 por SafeSpace, una plataforma intuitiva que permite realizar denuncias de incumplimientos o solventar dudas sobre cualquier área de la empresa, identificándose o anónimamente.

La presentación de la nueva plataforma se realizó a través de un taller ofrecido a todos los empleados, quienes también fueron capacitados en las funcionalidades del canal, así como sobre su importancia y de acudir a él cuando sea necesario. Todos los trabajadores pueden acceder a él fácilmente en la intranet de la empresa, así como a través de la dirección www.my.safe.space. (SafeSpace)

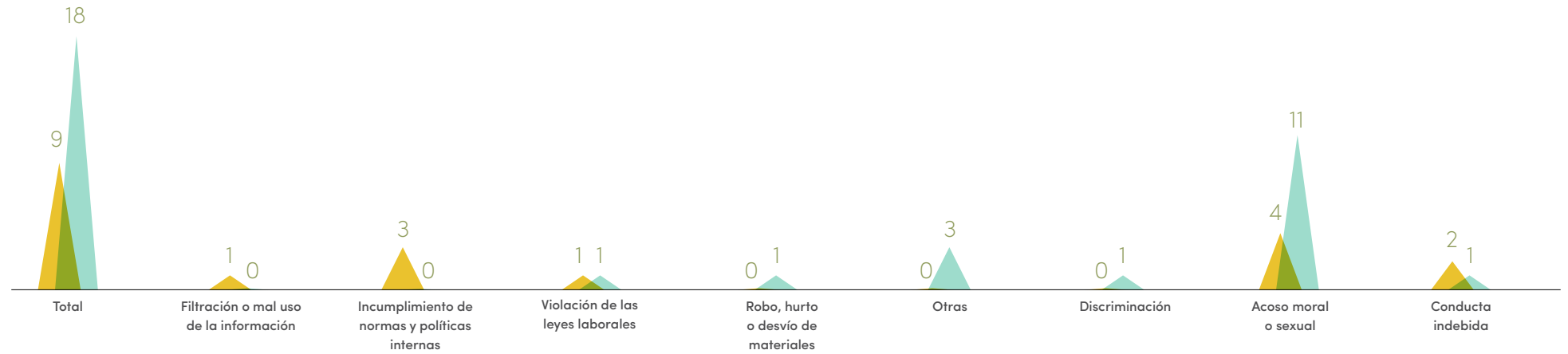


El canal también está disponible para el público externo, que puede cualquier denunciar incumplimiento relacionado con Solinftec. Es global y tiene un servicio de atención en inglés, español y portugués.

El contacto se realiza a través de la página web, garantizando el 100% de confidencialidad del denunciante, y se puede seguir la evolución de todas las denuncias mediante un número de protocolo. El proceso de investigación de los casos lo lleva a cabo el equipo de Compliance de Solinftec, que recibe las denuncias en su totalidad y las distribuye para su tratamiento según su clasificación. Los informes se trasladan al Comité de Ética para su resolución cuando sea necesario.

TOTAL DE DENUNCIAS POR CLASIFICACIÓN

▲ 2021 ▲ 2020



TIPO DE CONCLUSIÓN

	2020	2021
Datos insuficientes	1	1
No procedente	1	2
Procedente	16	7
Parcialmente procedentes	0	1
Total	18	11

En todas las denuncias, trabajamos en el análisis de la causa raíz, buscando soluciones sostenibles y definitivas a los problemas presentados. La prevención es uno de los pilares más sólidos de nuestra gobernanza. De esta forma, fomentamos el uso del canal de escucha, así como todos los medios directos de interacción entre los empleados y sus gestores o áreas de apoyo, buscando siempre la transparencia con todos los públicos con los que nos relacionamos.





GESTIÓN DE RIESGOS

SASB: TR-MT-510a.2.

En 2021 implementamos nuestra primera Evaluación de Riesgos, tanto para los riesgos operativos como para los de Cumplimiento. Con el apoyo de una consultoría externa, **esta metodología incluyó el análisis de documentación de auditorías anteriores, entrevistas con grupos de interés, gerentes de las áreas de negocio y con puntos focales de equipos y proyectos.**

En este proceso se mapearon los riesgos de todas las operaciones de Solinftec, evaluados en una escala de impacto y probabilidad. Con base en ello, **creamos la primera matriz de riesgos de Solinftec, con sus respuestas y respectivos planes de mitigación.** Estos desgloses ya han sido aprobados por el Consejo de Administración, que hace un seguimiento mensual de las acciones realizadas.

En 2022, para mejorar la gestión de riesgos, se contratará una plataforma que permitirá la evolución de los controles internos y la posibilidad de una mayor autonomía de las áreas para seguir sus procesos y riesgos inherentes a su operación. La plataforma le proporcionará una mayor gobernanza a Solinftec, con más visibilidad tanto para los usuarios y *risk owners* como para la dirección y los inversores.

En 2021 implementamos nuestro primer proceso de Evaluación de Riesgos



GOBERNANZA DE LA SOSTENIBILIDAD

Como parte de nuestra misión de transformar la agricultura y en virtud del compromiso con nuestros grupos de interés, establecimos nuestra estrategia ASG en 2021, con el objetivo de implantar acciones entre 2022 y 2023.

Además de estructurar un área específica para coordinar las acciones relacionadas con el ASG, diseñamos una matriz con metas y objetivos para cada uno de los aspectos considerados prioritarios para el crecimiento de Solinftec.



Pilar:

IMPACTO DE LAS OPERACIONES

Temas materiales: ética e integridad, gobernanza corporativa, capital humano, satisfacción del cliente

Ética e integridad: un tema prioritario para la gestión de Solinftec y que aumenta de importancia a medida que crecemos internacionalmente. Nuestra cultura ética tiene el potencial de atraer inversores en sintonía con los valores de la empresa.

Gobernanza corporativa: nuestra estructura de gobernanza está alineada con las buenas prácticas de mercado y trabaja para la sostenibilidad de nuestro negocio buscando actuar preventivamente en la gestión de riesgos y oportunidades

Capital Humano: las personas son esenciales para el crecimiento y la resiliencia de los negocios. Buscamos actuar para los empleados estén continuamente comprometidos, capacitados, representados y se sientan seguros en su lugar de trabajo

Satisfacción del cliente: los clientes son el centro de nuestras operaciones. Nuestro negocio se lleva a cabo a partir de un contacto frecuente y sistemático. No buscamos solo la satisfacción del cliente, sino que el uso de nuestros productos se plasme en una reducción de costos y unos mejores resultados operativos.

¿Cómo medimos ese impacto?

- _ Número total de miembros independientes del consejo
- _ % de empleados capacitados en el Código de Ética de la empresa y otras políticas relacionadas
- _ Número de denuncias recibidas por incumplimientos del Código de Ética y políticas relacionadas
- _ % de quejas atendidas
- _ % de contratos renovados
- _ Satisfacción del cliente (medida por el NPS - Net Promoter Score⁴)
- _ Total de horas de formación por empleado
- _ Número total y tasa de rotación

4 Metodología para medir cómo las empresas están tratando con sus clientes o personas con las que interactúan.



Pilar:

IMPACTO EN LOS CLIENTES



Temas materiales: reducción de costos, cambio climático, uso de agroquímicos.

Nuestra principal contribución al desarrollo sostenible es el uso de la tecnología en la producción agrícola. Solinftec aborda los aspectos ambientales por medio de soluciones que promueven un uso más racional de los recursos, lo que se traduce en una mayor eficiencia operativa y productividad agrícola.

Nuestra plataforma proporciona *insights* para optimizar las operaciones mecanizadas y reducir los impactos ambientales. Mediante el uso eficiente de los recursos, nuestras soluciones permiten a los productores reducir las emisiones de gases de efecto invernadero en sus procesos productivos. Nuestros esfuerzos buscan mejorar la trazabilidad de esos datos para que podamos cuantificar nuestra contribución a la mitigación del cambio climático.

Las soluciones desarrolladas por Solinftec también permiten que el productor aplique agroquímicos dentro de unos parámetros especificados, reduciendo la repetición innecesaria de aplicación en el campo, la pérdida de producto por dispersión y la generación de impactos ambientales.

¿Cómo medimos ese impacto?

- Reducción de la intensidad y del % de emisiones de GEI en nuestros clientes tras la implementación de las soluciones
- Reducción de las emisiones de GEI como consecuencia directa de las iniciativas de reducción, en toneladas métricas de CO₂ equivalente
- Reducción media de la intensidad de combustible (estimación)

Pilar:

CONTRIBUYENDO A RESOLVER LOS DESAFÍOS DE LA AGRICULTURA

Temas materiales: Innovación y Tecnología

Reconocemos los desafíos del sector agrícola y trabajamos con clientes y socios comerciales para resolverlos, contribuyendo a una agricultura sostenible y capaz de satisfacer la creciente demanda de la sociedad. Al explorar nuevas fronteras tecnológicas, estamos ayudando a cambiar la forma de operar de los productores, llevando al campo soluciones que aumentan la eficiencia de la producción, reduciendo proporcionalmente los costos y los impactos.



¿Cómo medimos ese impacto?

- Inversión total en I+D
- Proyectos enfocados en la contribución de nuestras soluciones a los desafíos de la agricultura
- Actividades de *engagement* total con partes interesadas externas para promover soluciones para el desafío de la agricultura



LA MEJOR TECNOLOGÍA PARA LA AGRICULTURA

GRI 103-2, 103-3, 201-1 ODS 15.3

En 2021 maduramos como negocio a pesar de la situación de incertidumbre en la economía generada por la pandemia de covid-19. Con resiliencia y creatividad, fortalecimos las relaciones con nuestros clientes y obtuvimos más mercado. **Expandimos nuestras operaciones más allá de las fronteras brasileñas y estamos presentes en 11 países, monitoreando más de 10 millones de hectáreas de cultivos de caña de azúcar, soja, maíz, algodón, sorgo, avena, café, naranja y eucalipto, además de mantener la productividad en el sector sucroalcoholero (monitoreando de cerca del 90% de la zafra de caña de azúcar de Brasil), donde iniciamos nuestra trayectoria.**

Cerramos el año con 326 clientes y unos ingresos recurrentes anuales (ARR) de 182 millones BRL –crecimiento del 60% en relación con el año anterior y resultado de todo el proceso de transformación y consolidación organizacional de la empresa en los últimos años. **Mostramos al mercado que nuestras soluciones son compatibles con todos los perfiles de producción** – ya sean grandes, medianos o pequeños– con una gran diversidad de cultivos. Y esto solo fue posible porque apostamos por la digitalización del campo, creando infraestructuras que permiten que la recolección de datos se produzca en tiempo real.

También ampliamos nuestras alianzas en el extranjero y estamos ganando participación de mercado en Estados Unidos, un país que tiene acceso a tecnología de punta, pero que aún no sirve a los pequeños y medianos productores, lo que le abre un vasto campo de acción a Solinftec, principalmente por medio de cooperativas.

Más recursos para el crecimiento

En 2021, Solinftec recaudó 137,2 millones BRL (25,2 millones USD) en forma de dos *Certificados de Recebíveis do Agronegócio* (CRA-Green, bonos verdes de la agroindustria). Este tipo de inversión se considera un gran incentivo para las empresas que se preocupan con la responsabilidad sostenible en Brasil.

Este fue un paso más para llamar la atención de los inversores y consolidar el crecimiento internacional de la compañía. Hoy,

estos inversionistas incluyen la plataforma de tecnologías alternativas y renovables del fondo de capital privado global de TPG, AgFunder Inc. y Unbox Capital. En 2022, Lightsmith Group y Blue Like an Orange (BLAO) también engrosaron nuestra lista de inversores con un aporte que ayudará a escalar la plataforma de inteligencia artificial ALICE AI.



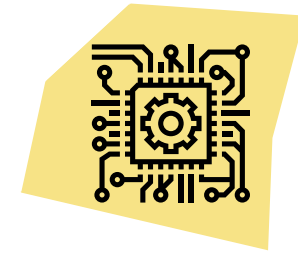
INNOVACIÓN DISRUPTIVA EN EL CAMPO

Fruto de tres años de investigación, en 2022 lanzamos Solix, el primer robot de monitoreo de cultivos a gran escala enfocados en la producción de alimentos. Con la capacidad de capturar datos sobre el cultivo, plagas, enfermedades y malezas, permitiendo un manejo basado en datos precisos, **Solix mide 2,5 x 2 metros, y está equipado con sensores, cámaras con software que capturan y analizan las imágenes de forma autónoma, cumpliendo las tareas programadas por ALICE,** nuestra plataforma de inteligencia artificial que guía las acciones de Solix, interpretando los datos y tomando decisiones como el trayecto más eficiente y el momento ideal para desplazarse.

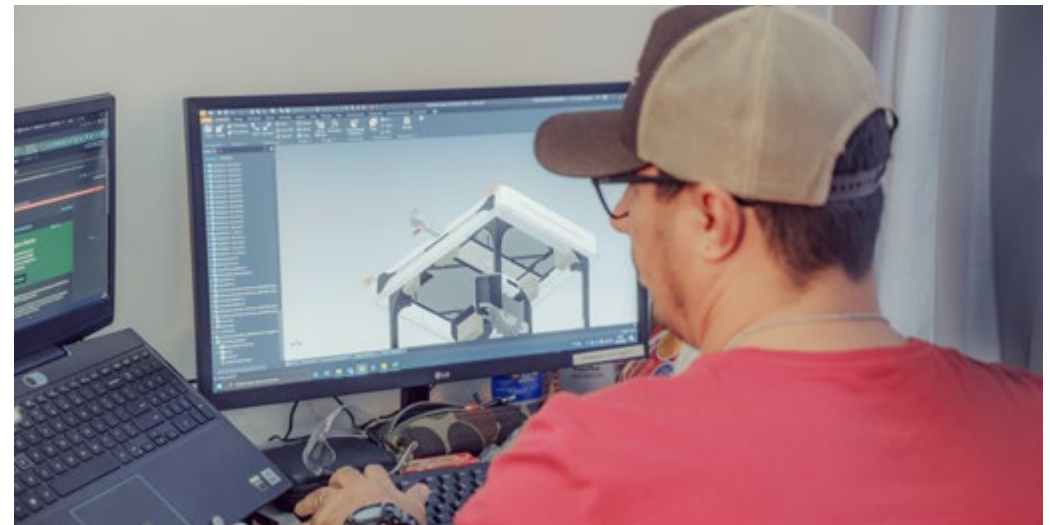
Este equipo, alimentado por energía solar y 100% autónomo, es capaz de monitorear dos millones de plantas por día y operar durante

tres días en caso de baja radiación solar. Inicialmente pensado para servir los mercados de Brasil, Canadá y Estados Unidos en los cultivos de granos y fibras, ya hay planes para con perfeccionar una versión adaptada a las necesidades de los productores de caña de azúcar.

El robot cuenta con herramientas que ayudan a evaluar la salud del suelo, la nutrición de las plantas y la calidad del cultivo, con un potencial de reducir el uso de fertilizantes y productos fitosanitarios hasta en un 30% en cultivos de pequeño, medio y gran tamaño.



Solix: producción más eficiente e inteligente en el campo





CRECEMOS JUNTOS



Creemos que el capital humano es nuestro principal activo. De esta forma, trabajamos codo con codo para impulsar el desarrollo de nuestros empleados y clientes

NUESTROS COLABORADORES

ODS 5.1, 5.5, 8.5, 8.6, 8.7 e 8.8

SASB: TC-SI-330 a.1m TC-SI-330 a.2, TC-SI-330 a.3

MSCI: requisitos de talento de la fuerza laboral

Bloomberg: Número de empleados, Política de capacitación, Capacitación de concientización sobre la RSE de los empleados

Las personas son piezas fundamentales para alcanzar nuestra principal ambición: **impulsar el uso de la tecnología en el campo para aumentar la productividad de manera responsable y sostenible.** Por eso, trabajar en su constante crecimiento profesional y personal, además de promover una cultura de diversidad y seguridad en el trabajo, forma parte de nuestra estrategia.

Queremos que cada uno de nuestros más de 700 trabajadores se comprometa y crea en nuestra búsqueda de la innovación. Así, en 2021 estructuramos una dirección estratégica para la gestión de personas y desarrollamos un conjunto de metas para la formación, contratación y retención de talentos, además de nuevas políticas y procesos para hacer más ágiles todas nuestras acciones e iniciativas relacionadas con los recursos humanos.



CRECEMOS CON NUESTRA GENTE

Un reflejo del crecimiento de Solinftec en 2021 fue el aumento significativo de nuestra plantilla. De 536 colaboradores en 2020, pasamos a 722, un total que incluye puestos permanentes tanto en Brasil como en Estados Unidos, Colombia, Canadá y China.

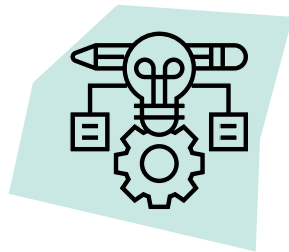
Para que podamos tener un mayor control y seguimiento de los indicadores sociales relacionados con nuestros trabajadores, en 2022 iniciamos un proceso de mantenimiento de datos de registro en nuestra base de datos para que los países puedan mantener actualizada toda la información necesaria para alinear los KPI en un único sistema.



EMPLEADOS POR CONTRATO LABORAL GRI 102-8

	2019		2020		2021	
	Permanentes	Terceros	Permanentes	Terceros	Permanentes	Terceros
BRASIL						
Hombres	388	1	380	1	489	7
Mujeres	96	0	104	0	150	5
CHINA						
Hombres	1	0	4	0	8	0
Mujeres	1	0	2	0	5	0
COLOMBIA						
Hombres	9	-	11	-	15	-
Mujeres	1	-	3	-	6	-
ESTADOS UNIDOS						
Hombres	12	0	26	1	27	0
Mujeres	2	0	9	0	18	0
TOTAL	510	1	539	2	719	12

Hubo un aumento de trabajadores en todas las categorías laborales, especialmente en la operativa, que pasó de los 318 en 2020 a los 440 en 2021. El número de personas en prácticas fue el que más creció: 237,5%.



Queremos que nuestros empleados se comprometan y crean en nuestra búsqueda de innovación

EMPLEADOS POR CATEGORÍA LABORAL GRI 102-8

EMPLEADOS	2019	2020	2021
BRASIL			
Dirección	16	13	14
Administración	23	24	21
Especialistas	8	9	18
Coordinación	47	50	48
Administrativo	37	43	66
Operacional	328	318	440
CHINA			
Dirección	1	1	1
Administración	0	0	0
Especialistas	0	2	9
Coordinación	1	2	2
Administrativo	0	0	0
Operacional	0	0	2
COLOMBIA			
Dirección	0	0	0
Administración	0	0	1
Especialistas	0	0	0
Coordinación	0	0	2
Administrativo	0	0	3
Operacional	0	0	15
ESTADOS UNIDOS			
Dirección	0	1	3
Administración	2	5	8
Especialistas	1	4	5
Coordinación	16	3	0
Administrativo	0	0	0
Operacional	0	1	27
Total de Empleados	480	476	685

OUTROS TRABALHADORES GRI 102-8

	2019	2020	2021
BRASIL			
Aprendices	17	19	13
Internos	8	8	19
CHINA			
Aprendices	0	0	0
Internos	0	0	0
COLOMBIA			
Aprendices	0	0	0
Internos	0	0	0
ESTADOS UNIDOS			
Aprendices	0	0	0
Internos	0	1	2
Total	25	28	34

De todo nuestro personal, la categoría que más se destaca es la operativa, representando el 63% de nuestra fuerza laboral. Esta categoría engloba a 459 personas, distribuidas en 32 posiciones, desde ejecutivos de negocio, líderes técnicos y coordinadores de proyectos, hasta supervisores de mantenimiento, especialistas de producto, analistas de negocio, analistas de desarrollo e implementación, calidad, desarrollo agronómico, diseñadores, desarrolladores y trainees. Esta categoría también incluye a los profesionales encargados de instalar y mantener las torres de transmisión de datos, ya que muchos de nuestros

clientes se encuentran en áreas remotas que no cuentan con el servicio de la red común de internet y es necesario instalar una red propia para la transmisión de datos.

Del total de trabajadores operativos, 231 trabajan directamente en el campo, lo que nos obliga a ser aún más cuidadosos con su seguridad debido a los continuos desplazamientos hasta las ubicaciones donde se encuentran las máquinas y las instalaciones. Por medio de un conjunto de acciones, herramientas y medidas preventivas, actuamos para reducir incidentes y eliminar accidentes, algo que implica campañas, mantenimiento preventivo y capacitaciones obligatorias.



NUEVAS CONTRATACIONES Y ROTACIÓN DE PERSONAL GRI 401-1

ROTACIÓN DE EMPLEADOS	ÍNDICE		
	2019	2020	2021
BRASIL			
Por grupo de edad			
Menores de 30 años	2%	1%	2%
Entre 30 y 50 años	2%	2%	3%
Mayores de 50 años	4%	2%	5%
Por sexo			
Hombres	3%	2%	3%
Mujeres	3%	2%	4%
Por región			
Centro Oeste	4%	3%	5%
Noreste	6%	3%	8%
Norte	0%	4%	0%
Sureste	2%	2%	3%
Sur	4%	5%	7%
CHINA			
Por grupo de edad			
Menores de 30 años	-	0%	8%
Entre 30 y 50 años	-	9%	4%
Mayores de 50 años	-	0%	4%
Por sexo			
Hombres	-	10%	5%
Mujeres	-	13%	6%



NUEVAS CONTRATACIONES Y ROTACIÓN DE PERSONAL GRI 401-1

ROTACIÓN DE EMPLEADOS	TAXA		
	2019	2020	2021
COLOMBIA			
Por grupo de edad			
Menores de 30 años	8%	3%	2%
Entre 30 y 50 años	6%	2%	1%
Mayores de 50 años	2%	0%	0%
Por sexo			
Hombres	14%	5%	2%
Mujeres	2%	1%	1%
ESTADOS UNIDOS			
Por grupo de edad			
Menores de 30 años	46%	23%	12%
De 30 a 50 años	33%	10%	12%
Más de 50 años	8%	13%	0%
Por género			
Hombres	31%	15%	8%
Mujeres	8%	32%	24%

Creemos que la diversidad contribuye a un entorno más rico e innovador

UNA EMPRESA MÁS DIVERSA

ODS 5.1, 5.5, 405-1

Creemos que la diversidad contribuye a un entorno más rico en intercambios, que son fundamentales para la innovación. De esta forma, trabajamos para tener un entorno diverso en cuanto a personas, ideales y habilidades y abordamos el tema en nuestro Código de Ética, además de hablar de su importancia en la formación e integración de todos los nuevos empleados de la empresa.

Merece mención especial el incremento del número de mujeres en cargos permanentes en la empresa, que entre 2019 y 2021 pasó de 100 a 181, un aumento del 55,25%.

MIEMBROS DEL ÓRGANO DE GOBIERNO GRI 405-1

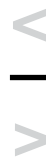
	Número de miembros		
	2019	2020	2021
Por género	5,0	5,0	5,0
Hombres	4,0	4,0	4,0
Mujeres	1,0	1,0	1,0
Por grupo de edad	5,0	5,0	5,0
Menores de 30 años			0,0
De 30 a 50 años	1,0	1,0	1,0
Más de 50 años	4,0	4,0	4,0
Total	10,0	10,0	10,0

EMPLEADOS POR CATEGORÍA FUNCIONAL Y GÉNERO GRI 405-1

By functional category	2019				2020				2021			
	Total Hombres	Total Mujeres	% Hombres	% Mujeres	Total Hombres	Total Mujeres	% Hombres	% Mujeres	Total Hombres	Total Mujeres	% Hombres	% Mujeres
Presidencia (CEO)	1	0	100%	0%	1	0	100%	0%	1	0	100%	0%
Dirección ejecutiva	16	1	94%	6%	15	1	94%	6%	15	2	88%	12%
Administración	21	3	88%	13%	25	8	76%	24%	25	10	71%	29%
Coordinación	45	6	88%	12%	50	6	89%	11%	47	8	85%	15%
Administrativo	27	38	42%	58%	31	45	41%	59%	46	63	42%	58%
Operacional	283	52	84%	16%	274	52	84%	16%	371	80	82%	18%
Especialistas	15	1	94%	6%	23	4	85%	15%	36	18	67%	33%
Total	408	101	80%	20%	419	116	78%	22%	541	181	75%	25%

EMPLOYEES BY JOB CATEGORY AND AGE GROUP GRI 405-1

Por categoría funcional	2019						2020						2021					
	Total			%			Total			%			Total			%		
	< 30 años	Entre 30 y 50	> 50 años	< 30 años	Entre 30 y 50	> 50 años	< 30 años	Entre 30 y 50	> 50 años	< 30 años	Entre 30 y 50	> 50 años	< 30 años	Entre 30 y 50	> 50 años	< 30 años	Entre 30 y 50	> 50 años
Presidencia (CEO)	0	0	1	0%	0%	100%	0	0	1	0%	0%	100%	0	0	1	0%	0%	100%
Dirección ejecutiva	0	13	4	0%	76%	24%	0	10	4	0%	71%	29%	0	11	4	0%	73%	27%
Administración	0	21	1	0%	95%	5%	1	23	0	4%	96%	0%	2	19	0	10%	90%	0%
Coordinación	9	38	3	18%	76%	6%	11	40	3	20%	74%	6%	11	38	3	21%	73%	6%
Administrativo	36	25	2	57%	40%	3%	43	29	2	58%	39%	3%	57	48	2	53%	45%	2%
Operacional	147	183	5	44%	55%	1%	150	169	7	46%	52%	2%	243	202	6	54%	45%	1%
Especialistas	1	6	1	13%	75%	13%	1	8	2	9%	73%	18%	5	20	2	19%	74%	7%
Total	193	286	17	39%	58%	3%	206	279	19	41%	55%	4%	318	338	18	47%	50%	3%



Actualmente contamos con una política de cargos y salarios con rangos salariales definidos según la antigüedad del profesional. También estamos trabajando para aumentar la equidad salarial entre mujeres y hombres de todos los niveles de nuestra operación.



RATIO DE LA REMUNERACIÓN DE MUJERES FRENTE A HOMBRES

GRI 405-2

EMPLEADOS	2021
Dirección	0,91
Gerencia	0,91
Especialistas	0,93
Coordinación	0,95
Administrativa	1,48
Operativa	0,80

* Calculado por el salario promedio de los cargos ocupados por hombres y cargos ocupados por mujeres

SALUD Y SEGURIDAD EN EL TRABAJO ODS 8.8

GRI 103-2, 103-3, 403-1, 403-5, 403-7, 403-9

De gran importancia para Solinftec e identificado en nuestra matriz de riesgos, el tema de la seguridad y salud de nuestros empleados engloba diversas iniciativas para mitigar cualquier tipo de accidente o incidentes en las operaciones.

En 2021, además de reforzar nuestro equipo con la contratación de un técnico en seguridad en el trabajo, también iniciamos el contrato con una nueva empresa especializada en salud ocupacional que nos atiende en todo Brasil. Con esta nueva empresa colaboradora, desarrollamos un Programa de Prevención de Riesgos Ambientales (PPRA) y, a partir de él, un nuevo Programa de Control Médico de Salud Ocupacional (PMCSO), que mapeó y revisó todas las funciones que desempeñan nuestros trabajadores y las acciones para prevenir y mitigar los riesgos ambientales y laborales.



Entre las diversas funciones, las de mayor riesgo son las de instalador de torres y otros puestos operativos presentes en el campo, atendiendo directamente a nuestros clientes. Para estos empleados, **realizamos capacitaciones obligatorias en las normas brasileñas NR-35 (Trabajo en altura), NR-10 (Seguridad en**



Instalaciones y Servicios Eléctricos) y NR-12 (Seguridad en el Trabajo en Máquinas y Equipos), además del curso de conducción defensiva para estos empleados y otros puestos que conllevan desplazamientos constantes. En 2021 registramos solo tres accidentes con nuestros trabajadores de campo (un reventón, una colisión y un desvío a un animal que invadió la calzada), sin que provocaran baja ni la necesidad de informar al Ministerio de Trabajo. El primer semestre de 2022 finalizamos la elaboración del Plan de Gestión de Riesgos (PGR), que sustituye al PPRA.

MÉDIA DE CAPACITAÇÃO GRI 404-1

Horas totales de formación



541



181

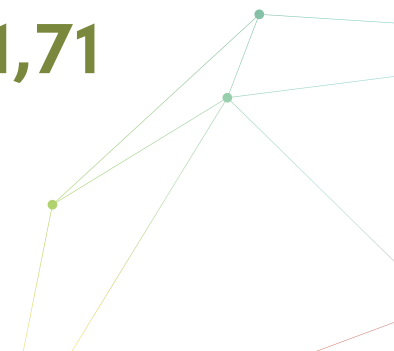
Promedio de horas/empleado



1,91



1,71



ENFOCADOS EN EL DESARROLLO

Además del programa regular, Solinftec también tiene un programa de trainee específico para desarrolladores. El objetivo es formar y ofrecer planes de carrera a estos profesionales, que representan una gran parte de nuestro capital humano. El primer grupo estuvo formado por 25 trainees y el programa concluyó en abril de 2022 con la contratación de 16 personas.

Entre las principales acciones (y conectadas con el plan estratégico ASG) se encuentran:

Desarrollo de un plan para cumplir con la ley de PCD.

Evaluación de las actividades con riesgos para la Seguridad y Salud y el cumplimiento de la empresa con los requisitos del área.

Desarrollo de un programa de capacitación en Seguridad y Salud para cumplir con los requisitos legales y promover una cultura de seguridad entre los empleados.

Desarrollo de un programa de transformación cultural de seguridad en la empresa.

NUESTROS CLIENTES

ODS 11.2 y 11.6

GRI 102-9

Los clientes están en el centro de nuestra estrategia comercial. Priorizamos una relación transparente, cercana y constante para entender sus necesidades y entregarles siempre la mejor oferta de productos y servicios. No buscamos solo servirlos, sino también hacer que el uso de nuestros productos y soluciones se materialice en la reducción de costos y en unos mejores resultados operativos.

Contamos con un proceso relacional estructurado en ventas, implantación y posventa, además de trabajadores especializados para ofrecer un

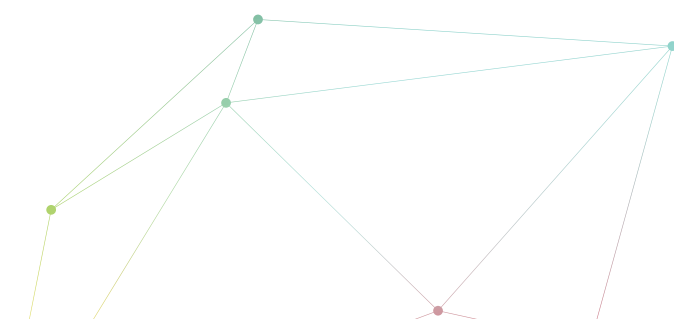
apoyo de consultoría constante. Distribuido en grandes áreas de actividad, como caña de azúcar, granos, fibras y cultivos perennes, el equipo ofrece soporte de acuerdo a cada tipo de perfil y necesidad del cliente.

En granos y cultivos perennes, el equipo local ofrece apoyo técnico y agronómico a los productores para demostrar la eficiencia operativa y las ganancias económicas del uso del producto. Los clientes también tienen acceso a informes en línea que demuestran los beneficios derivados del uso del producto, como la reducción del consumo de diésel, la eficiencia de las máquinas y la reducción del uso de agroquímicos.

Nuestra estructura de atención al cliente está directamente vinculada al área comercial a través de la Plataforma Topdesk (www.solinftec.com.br/servicedesk), un portal de comunicación donde el usuario puede aclarar dudas, comunicar problemas o solicitar capacitaciones.

Mejoras previstas para los próximos años

- Sistematización y registro de actividades de involucramiento con clientes.
- Evaluación de actividades de involucramiento según diferentes grupos de apoyo, culturas y regiones del mundo en las que opera la empresa.
- Proporcionar informes frecuentes sobre ahorro, reducción de costos, reducción de insumos y otros datos relevantes para los clientes.



INNOVAMOS CON SOSTENIBILIDAD

ODS11.2 MSCI: Intensidad de carbono de la operación, Emisiones de carbonos

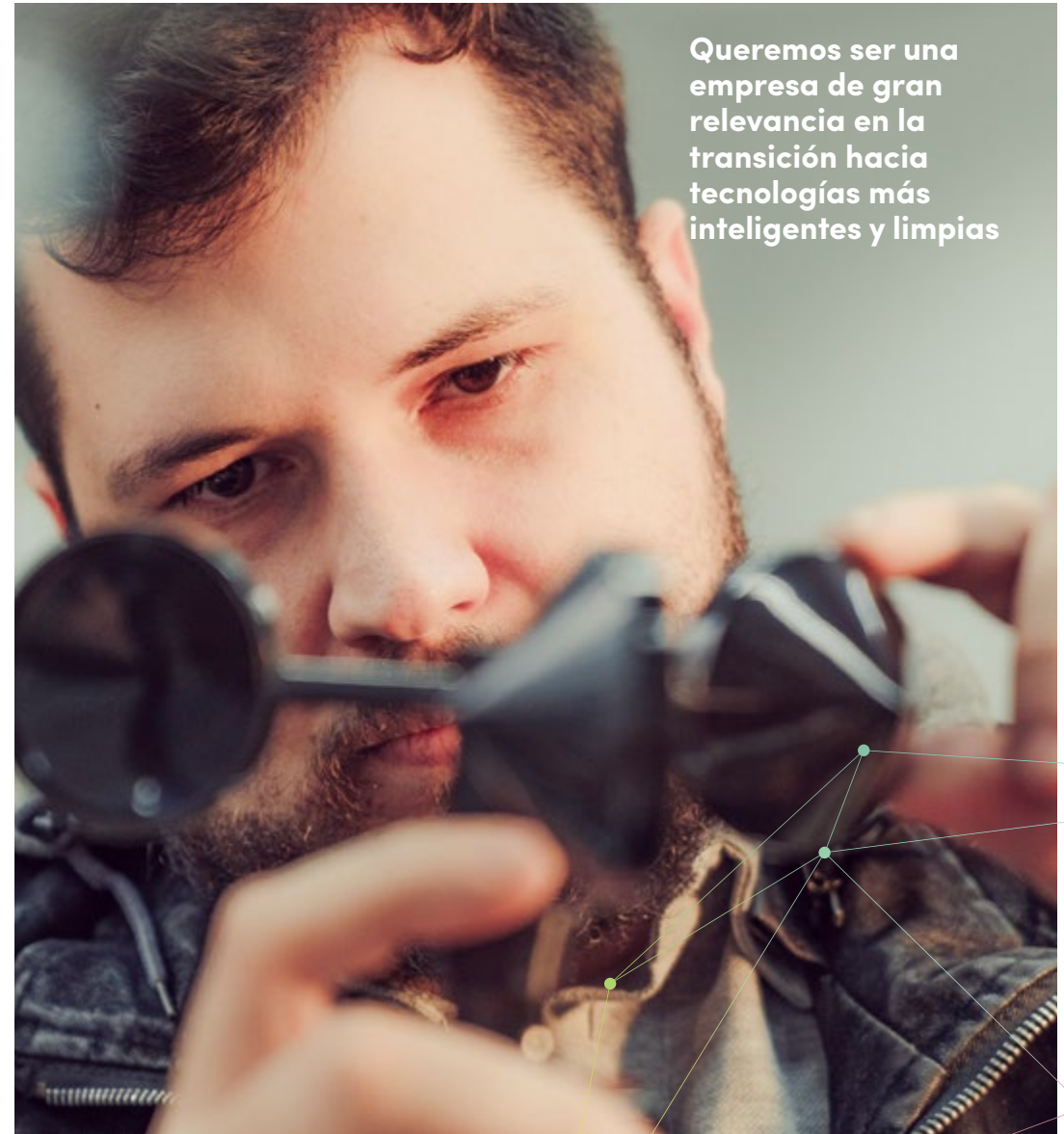
Bloomberg: Iniciativas de reducción de emisiones



En Solinftec utilizamos la tecnología para resolver problemas del presente y anticiparnos a los que podrán surgir en el futuro. La perpetuidad y el éxito de nuestro negocio están directamente ligados a nuestra capacidad de desarrollar soluciones que, además de beneficiar la producción agrícola, también contribuyan positivamente a los retos de la sociedad.

Los próximos años serán de gran presión para que el mundo de la agricultura sea más eficiente y reduzca su impacto en biomas de gran importancia para el equilibrio del planeta. Por eso, Solinftec pretende, por medio de la adopción de compromisos de la agenda ASG, convertirse en una empresa aún más relevante en esta transición hacia tecnologías cada vez más inteligentes y limpias.

A pesar de que el impacto de nuestras soluciones mitigue las emisiones de carbono, especialmente en lo que se refiere al uso de combustibles por parte de los clientes, también estamos concentrados en nuestro impacto interno, aumentando en la matriz el uso de combustibles renovables con el foco puesto en generar el menor impacto ambiental posible. Como una gran parte de nuestras operaciones implica trabajar con clientes en el campo, nuestro mayor potencial de emisiones son los vehículos de nuestra flota. A los responsables de repostar los vehículos se les instruye para que utilicen etanol y diésel S10, y su consumo lo monitorea internamente la plataforma TicketLog.



Queremos ser una empresa de gran relevancia en la transición hacia tecnologías más inteligentes y limpias

Emisiones directas - alcance 1 (tCO₂e) GRI 305-1

Nuestras emisiones de alcance 1 (resultado directo de las operaciones de la propia empresa) **están relacionadas con el desplazamiento del equipo hasta la ubicación del cliente y solo considera el consumo de combustible en Brasil**, ya que las operaciones en China, Colombia y Estados Unidos aún son pequeñas y el alquiler de automóviles se realiza bajo pedido. Es importante señalar que 2021 fue el primer año que realizamos esta medición y los datos servirán de base para establecer objetivos y metas en relación con este tema.

	2021
Emisiones directas (alcance 1)*	569,32
Emisiones biogénicas de CO ₂	86,25
CO ₂ / CH ₄ / N ₂ O	
*Los datos del alcance 1 solo consideran las operaciones de Brasil.	

Emisiones indirectas – alcance 2 (tCO₂e) GRI 305-2

Las emisiones de alcance 2 provienen de la energía eléctrica comprada para uso propio de la compañía. En ella, contabilizamos el consumo de energía adquirida de la red en nuestras operaciones en Brasil. **Las operaciones en China, Colombia y Estados Unidos no fueron consideradas en este cálculo puesto que el consumo de energía no lo gestiona la empresa, sino los edificios en los que se encuentran las oficinas.**

	2021
Emisiones indirectas (alcance 2) derivadas de la compra de energía*	13,007
CO ₂ / CH ₄ / N ₂ O	
*Los datos del alcance 2 solo consideran las operaciones de Brasil.	



Intensidad de las emisiones

Este dato muestra la intensidad de las emisiones directas (alcance 1) e indirectas (alcance 2) de nuestras operaciones en Brasil provenientes de la adquisición de energía combinadas de acuerdo con nuestro número total de trabajadores. **Dado que nuestras operaciones se realizan directamente en el campo, la elección por área (hectáreas) ilustra mejor el impacto, ya que corresponde directamente a nuestro trabajo con el cliente.**

Gracias al ahorro de gasóleo, evitamos la emisión promedio de 35,6 toneladas de CO₂eq por 1.000 hectáreas en nuestros clientes.



INTENSIDAD DE LAS EMISIONES DE GEI* **GRI 305-4**

	2021
Emisiones directas (tCO₂eq) (Alcance 1)	569,32
Denominador: empleados (operaciones en Brasil)	639,00
Intensidad de la energía	0,89
Emisiones indirectas (tCO₂eq) (Alcance 2) derivadas de la compra de energía	13,01
Denominador: empleados (operaciones en Brasil)	639,00
Intensidad de la energía	0,02
Otras emisiones indirectas (tCO₂eq) (Escopo 3)	-362.981,73
Denominador: hectárea (operaciones globales)	10.098.048,00
Intensidad energética (tCO ₂ eq/1.000 hectáreas)	-35,95
Alcance 1 + Alcance 2 derivados de la compra de energía	582,33
Denominador: hectárea	10.098.048,00
Denominador: ARR (Ingresos Anuales Recurrentes)	182.041.485,72
Denominador: colaboradores	639,00
Intensidad energética (toneladas de CO ₂ eq/hectárea)	0,000058

*Gases incluidos en el cálculo CO₂ (Dióxido de Carbono), CH₄ (Metano) e N₂O (Óxido Nitroso)

Reducción de las emisiones de gases de efecto invernadero (GEI - (tCO₂e)

GRI 305-5

Al reducir el uso de gasóleo en la maquinaria agrícola, Solinftec ayudó a sus clientes a evitar la emisión de más de 1.365.591 toneladas de dióxido de carbono entre 2012 y 2021, una reducción que equivale a más de 167 millones de árboles plantados o al uso de 3.890.573 autos eléctricos⁶.

Los datos se refieren a las operaciones globales y fueron calculados considerando el ahorro de gasóleo por hectárea en las operaciones de nuestros clientes debido al aumento en la eficiencia de las operaciones producto del uso de las soluciones de Solinftec.

	2019	2020	2021
Reducción de las emisiones de GEI como consecuencia directa de las iniciativas de reducción Mundial (reducción de emisiones GEI en el cliente)	-246.366	-326.250	-362.981

CONSUMO ENERGÉTICO DENTRO DE LA ORGANIZACIÓN (GJ) **GRI 302-1**

Fuentes no renovables	2021 (litros)
Fuente 1: diésel	31,70
Fuente 2: diésel S10	0,93
Fuente 2: gasolina	10.811,33
Fuentes renovables	2021 (litros)
Fuente 1: etanol hidratado	1.323,31
Consumo energético	2021 (kWh)
Electricidad consumida (kWh por empleado)	758,63



⁶Equivale a convertir coches de combustión en coches eléctricos.

CAMBIO CLIMÁTICO

Reducir las emisiones de gases de efecto invernadero es un importante factor estratégico para Solinftec y para el sector agrícola. **Basándonos en nuestras soluciones y trabajando cerca del productor, nuestro objetivo final es aumentar la contribución de nuestros clientes para mitigar sus emisiones por medio de datos trazables de la reducción de combustible.**

Algunas de las principales metas para los próximos años son:

- Avanzar en nuevos parámetros para reducir los impactos, a través de las soluciones Solinftec.
- Desarrollo de una Política de Productos de Reducción de Impacto Ambiental y el compromiso de contribuir a mitigar sus efectos por medio del impacto en los clientes.
- Desarrollar una metodología de recopilación de datos que pueda facilitar que los clientes obtengan beneficios financieros de carbono y productos más sostenibles.





ÍNDICE DE CONTENIDOS GRI

GRI 102-55

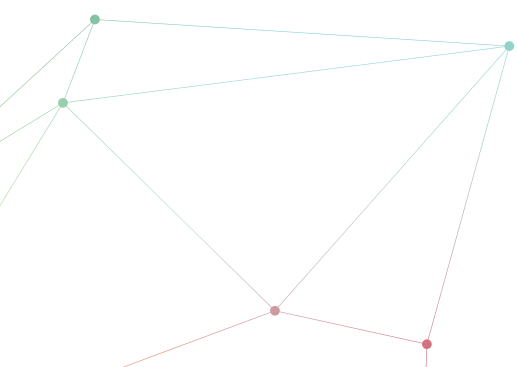
SUMÁRIO GRI

ESTÁNDAR GRI	DIVULGACIÓN	COMENTARIOS / OMISIONES	PÁGINA
GRI 101: FUNDAMENTOS 2016			
INFORMACIÓN GENERAL			
Perfil de la organización			
	102-1: Nombre de la organización		12
	102-2: Actividades, marcas, productos y servicios		12
	102-3: Ubicación de la sede		12
	102-4: Ubicación de las operaciones		12
	102-5: Propiedad y forma jurídica		12
GRI 102: Disclosures Gerais 2016	102-6: Mercados atendidos		12
	102-7: Tamaño de la organización		12
	102-8: Información sobre empleados y otros trabajadores		38 y 39
	102-9: Cadena de suministro		46
	102-10: Cambios significativos en la organización y su cadena de suministro	No hubo	
	102-11: Principio o enfoque de la preocupación		12
Estrategia			
GRI 102: Contenidos Generales 2016	102-14: Declaración del máximo responsable de la toma de decisiones de la organización		4
Ética e Integridad			
GRI 102: Contenidos Generales 2016	102-16: Valores, principios, estándares y normas de conducta		22
	102-17: Mecanismos de asesoramiento y preocupaciones éticas		28

ESTÁNDAR GRI	DIVULGACIÓN	COMENTARIOS / OMISIONES	PÁGINA
Gobernancia			
GRI 102: Contenidos Generales 2016	102-18: Estructura de Gobierno		22 y 25
	102-22: Composición del máximo órgano de gobierno y sus comités		22 y 25
Participación de los interesados			
GRI 102: Contenidos Generales 2016	102-40: Lista de interesados		8
	102-41: Acuerdos de negociación colectiva	100% de los empleados	
	102-42: Base para la identificación y selección de grupos de interés para la participación		8
	102-43: Enfoque para la participación de las partes interesadas		8
	102-44: Principales temas y preocupaciones planteadas		8
Prácticas de presentación de informes			
GRI 102: Disclosures Gerais 2016	102-45: Entidades incluidas en los estados financieros consolidados		7
	102-46: Definición del contenido del informe y límites del tema		8
	102-47: Lista de temas materiales		9
	102-48: Reexpresión de información	No hubo. Este es el primer informe de Solinftec	
	102-49: Cambios en el informe	No hubo. Este es el primer informe de Solinftec	
	102-50: Período cubierto por el informe	2021	7
	102-51: Fecha del último informe	Este es el primer informe de Solinftec	7
	102-52: Ciclo de informes	Anual	7

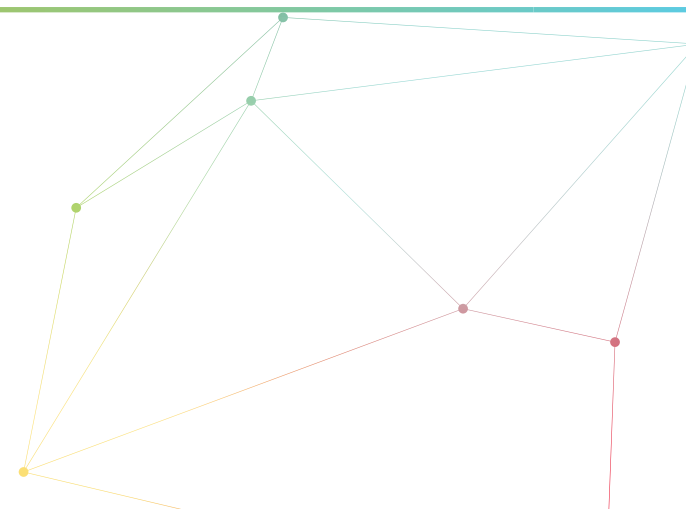


ESTÁNDAR GRI	DIVULGACIÓN	COMENTARIOS / OMISIONES	PÁGINA
Prácticas de presentación de informes			
	102-53: Punto de contacto para preguntas sobre el informe	esg@solinftec.com	
GRI 102: Contenidos Generales 2016	102-54: Declaración de elaboración del informe de cumplimiento de los Estándares GRI		7
	102-55: Resumen del contenido GRI		53
	102-56: Verificación externa	No hubo	
TEMAS MATERIALES			
Desempeño económico			
GRI 103: Enfoque de Gestión 2016	103-1: Explicación del tema material y su cobertura		8
	103-2: Método de gestión y sus componentes		8
	103-3: Evaluación de la forma de gestión		33
GRI 201: Desempeño económico 2016	201-1: Valor económico directo generado y distribuido		33
Anti corrupción			
GRI 103: Enfoque de Gestión 2016	103-1: Explicación del tema material y su cobertura		8
	103-2: Método de gestión y sus componentes		8
	103-3: Evaluación de la forma de gestión		
GRI 205: Anticorrupção	205-2: Comunicación y formación sobre políticas y procedimientos anticorrupción		26

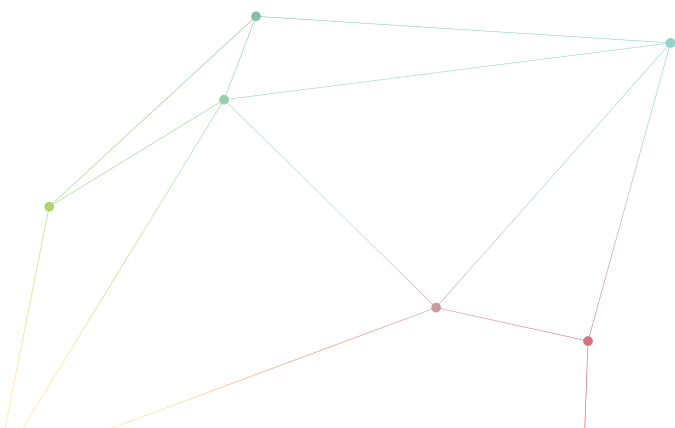


ESTÁNDAR GRI	DIVULGACIÓN	COMENTARIOS / OMISIONES	PÁGINA
MEDIO AMBIENTE			
Energía			
GRI 103: Enfoque de Gestión 2016	103-1: Explicación del tema material y su cobertura		
	103-2: Método de gestión y sus componentes		
	103-3: Evaluación de la forma de gestión		
GRI 302: Energía 2016	302-1: Consumo de energía dentro de la organización		51
Emisiones			
GRI 103: Enfoque de Gestión 2016	103-1: Explicación del tema material y su cobertura		8
	103-2: Método de gestión y sus componentes		8
	103-3: Evaluación de la forma de gestión		49
GRI 305: Emissões 2016	305-1: Emisiones directas de gases de efecto invernadero (GEI) (Alcance 1)		49
	305-2: Emisiones indirectas de gases de efecto invernadero (GEI) (Alcance 2)		49
	305-4: Intensidad de las emisiones de GEI		50
	305-5: Reducción de emisiones de GEI		51
SOCIAL			
TRABAJO			
GRI 103: Enfoque de Gestión 2016	103-1: Explicación del tema material y su cobertura		8
	103-2: Método de gestión y sus componentes		8
	103-3: Evaluación de la forma de gestión		40
GRI 401: Empleo 2016	401-1: Nuevas contrataciones de empleados y rotación de empleados		40 y 41

ESTÁNDAR GRI	DIVULGACIÓN	COMENTARIOS / OMISIONES	PÁGINA
Salud y seguridad			
GRI 103: Enfoque de Gestión 2016	103-1: Explicação do tópico material e seu limite		8
	103-2: Forma de gestão e seus componentes		8
	103-3: Avaliação da forma de gestão		43
GRI 403: Salud y Seguridad Ocupacional 2018	403-1: Sistema de gestión de seguridad y salud en el trabajo		43
	403-5: Formación de los trabajadores en seguridad y salud en el trabajo		43
	403-7: Prevención y mitigación de impactos en la salud y la seguridad I trabajo directamente vinculado a las relaciones de negocios		43
	403-9: Accidentes de trabajo		43
Diversidad e igualdad de oportunidades			
GRI 103: Enfoque de Gestión 2016	103-1: Explicación del tema material y su cobertura		8
	103-2: Método de gestión y sus componentes		8
	103-3: Evaluación de la forma de gestión		42
GRI 405: Diversidad e Igualdad de Oportunidades 2016	405-1: Diversidad en órganos de gobierno y empleados		42
	405-2: Relación entre salario base y remuneración percibida por mujeres y hombres		43



ESTÁNDAR GRI	DIVULGACIÓN	COMENTARIOS / OMISIONES	PÁGINA
SASB			
	TR-MT-510a.2: Monto total de pérdidas monetarias como resultado de procesos judiciales asociados con soborno o corrupción		30
	TC-SI-330 a.1: % de empleados extranjeros y radicados en el exterior		37
	TC-SI-330 a.2: compromiso de los empleados como porcentaje		37
	TC-SI-330 a.3: % de representación de género y grupo racial/étnico para (1) gerencia (2) personal técnico (3) todos los demás empleados		37
MSCI			
	Impacto del Gobierno Corporativo y la Ética Empresarial en los Inversionistas		22
	Operación intensidad de carbono		47
	Emissiones de carbon		47
	Requisitos de talento de la fuerza laboral		37
BLOOMBERG			
	Comité de RSC/Sostenibilidad		22
	Número de colaboradores		37
	Política de formación		22
	Formación relacionada con la sostenibilidad para los empleados		37
	Iniciativas de reducción de emisiones		47



METAS DE LOS ODS

		PÁGINA
ODS 2 Poner fin al hambre, lograr la seguridad alimentaria y mejorar la nutrición y promover la agricultura sostenible		
2.4	Para 2030, asegurar sistemas sostenibles de producción de alimentos e implementar prácticas agrícolas resilientes que aumenten la productividad y la producción, que ayuden a mantener los ecosistemas, que fortalezcan la capacidad de adaptación al cambio climático, condiciones climáticas extremas, sequías, inundaciones y otros desastres, y que mejoren progresivamente la calidad de la tierra y del suelo	18
2.A	Aumentar la inversión, incluso a través de una mayor cooperación internacional, en infraestructura rural, investigación y extensión de servicios agrícolas, desarrollo tecnológico y bancos de genes de plantas y animales, para aumentar la capacidad de producción agrícola en los países en desarrollo, en particular en los países menos desarrollados	18
ODS 5 Lograr la igualdad de género y empoderar a todas las mujeres y niñas		
5.1	Poner fin a todas las formas de discriminación contra todas las mujeres y niñas en todo el mundo	37
5.5	Garantizar la participación plena y efectiva de las mujeres y la igualdad de oportunidades de liderazgo en todos los niveles de toma de decisiones en la vida política, económica y pública.	37
ODS 8 Promover el crecimiento económico sostenido, inclusivo y sostenible, el empleo pleno y productivo y el trabajo decente para todos		
8.5	Para 2030, lograr empleo pleno y productivo y trabajo decente para todas las mujeres y hombres, incluidos los jóvenes y las personas con discapacidad, e igualdad de remuneración por trabajo de igual valor	37
8.6	Para 2030, reducir sustancialmente la proporción de jóvenes sin empleo, educación o formación	37
8.7	Tomar medidas inmediatas y efectivas para erradicar el trabajo forzoso, poner fin a la esclavitud moderna y la trata de personas, y asegurar la prohibición y eliminación de las peores formas de trabajo infantil, incluido el reclutamiento y uso de niños soldados, y para 2025 poner fin al trabajo infantil en todas sus formas	37
8.8	Proteger los derechos laborales y promover entornos de trabajo seguros y protegidos para todos los trabajadores, incluidos los trabajadores migrantes, en particular las mujeres migrantes y las personas con trabajos precarios	37



ODS 9 Construir infraestructura resiliente, promover la industrialización inclusiva y sostenible y fomentar la innovación PÁGINA

9.1 Desarrollar infraestructura de calidad, confiable, sostenible y resistente, incluida la infraestructura regional y transfronteriza, para apoyar el desarrollo económico y el bienestar humano, con un enfoque en el acceso equitativo y asequible para todos. 18

9.5 Fortalecer la investigación científica, mejorar las capacidades tecnológicas de los sectores industriales en todos los países, particularmente los países en desarrollo, incluso para 2030, fomentando la innovación y aumentando sustancialmente el número de trabajadores de investigación y desarrollo por millón de personas y el gasto público y privado en investigación y desarrollo. 18

ODS 11 Hacer que las ciudades y los asentamientos humanos sean inclusivos, seguros, resilientes y sostenibles

11.2 De aquí a 2030, facilitar el acceso a sistemas de transporte seguros, accesibles, sostenibles y asequibles para todos, mejorando la seguridad vial mediante la ampliación del transporte público, con especial atención a las necesidades de las personas en situación de vulnerabilidad, mujeres, niños, personas con discapacidad y personas mayores 46 y 47

11.6 Para 2030, reducir el impacto ambiental negativo per cápita de las ciudades, incluso prestando especial atención a la calidad del aire, la gestión de residuos municipales y otros 46

ODS 12 Garantizar patrones de producción y consumo sostenibles

12.6 Alentar a las empresas, especialmente a las grandes y transnacionales, a adoptar prácticas sostenibles e integrar la información sobre sostenibilidad en su ciclo de elaboración de informes. 18

ODS 13 Tomar medidas urgentes para combatir el cambio climático y sus impactos

13.1 Fortalecer la resiliencia y la adaptabilidad a los riesgos relacionados con el clima y los desastres naturales en todos los países 18

ODS 15 Proteger, restaurar y promover el uso sostenible de los ecosistemas terrestres, gestionar los bosques de forma sostenible, combatir la desertificación, detener e invertir la degradación de la tierra y detener la pérdida de biodiversidad

15.3 Para 2030, combatir la desertificación, restaurar la tierra y el suelo degradados, incluidas las tierras afectadas por la desertificación, las sequías y las inundaciones, y esforzarse por lograr un mundo neutral en la degradación de la tierra. 18 y 33

ODS 17 Fortalecer los medios de implementación y revitalizar la alianza mundial para el desarrollo sostenible

17.3 Movilizar recursos financieros adicionales para los países en desarrollo de múltiples fuentes 18

17.7 Promover el desarrollo, la transferencia, la difusión y la difusión de tecnologías ecológicamente racionales a los países en desarrollo en condiciones favorables, incluidas las condiciones concesionarias y preferenciales, según se acuerde mutuamente 18



CRÉDITOS

Sede Brasil y Sudamérica

Av. Brasília, 2.121 - New York Tower
Jardim Nova Yorque - Araçatuba / SP

Sede de América del Norte

1281 Win Hentschel Blvd, Suite 2501
West Lafayette, IN 47906

Director de Sostenibilidad

Guilherme Guiné

Especialista en Sostenibilidad | Global

Flávia Simões

Análisis de Indicadores y Desarrollo de Contenidos

Ability Sustentabilidade e Comunicação

Diseño Gráfico y Maquetación

[MagentaLab](#)

Imágenes

Cristiano Requena, Pexels, Unsplash, Freepik e Noun Project

Traducción

¡Gotcha! idiomas

Para obtener más información sobre nuestro informe de sostenibilidad, contáctenos en esg@solinftec.com



SOLINFTEC